

## 2. КРИМИНОЛОГИЧЕСКОЕ УЧЕНИЕ О ПРЕСТУПНОСТИ

### 2.9. Теория прирожденного преступника. Классификация преступников

1. Теория прирожденного преступника: наследственная умственная и моральная деградация
2. Классификация преступников: конституциональная криминология

#### 1. Теория прирожденного преступника: наследственная умственная и моральная деградация

После Ч. Ломброзо наиболее масштабные антропологические исследования были осуществлены профессором Гарвардского университета Эрнестом Хуттоном (1887–1954). Эти исследования проводились более 15 лет, как считается, при безупречной методической базе. При обработке данных Э. Хуттон применял вычислительную технику. Он измерял рост, вес, объем грудной клетки, размеры черепа и другие органы (уши, нос и т. д.) лиц, совершивших преступления. Всего им было обследовано 13 000 осужденных. Полученные данные Э. Хуттон сопоставил с антропологическими замерами у 3208 правопослушных граждан. Первые результаты им были опубликованы в 1939 г. В книге «Американский преступник».

Догадка Ч. Ломброзо о существовании преступников атавистического типа, считал Э. Хуттон, подтверждается фактами: преступники по своим антропометрическим показателям явно отличаются от тех людей, кто преступлений не совершает. Антропометрические различия между преступниками и другими группами населения, согласно Хуттону, достигают статистических значений. При этом антропометрические характеристики особо опасных преступников, рецидивистов обнаруживают значимые отличия от таких же показателей у осужденных за менее опасные преступления ненасильственного характера. Так, преступники, совершившие насильственные преступления, отличаются более крупным телосложением, они выше ростом, у них более крупные черты лица. На основании наблюдений и антропометрических измерений Э. Хуттон приходит к выводу о том, что существование особого типа прирожденного преступника – реальный факт<sup>1</sup>. Правда, Хуттон умалчивает, доказан ли этот факт или нет. Решение проблемы преступности он видит в устранении антропологически, психически и морально-нравственно не приспособленных к жизни в обществе индивидов или путем их полной физической изоляции, или помещения таких лиц в более благоприятную для их развития социальную среду и условия.

Антропологические идеи в криминологии открыли возможность поиска физических признаков, которые бы коррелировали с опасным состоянием и, следовательно, с совершением преступлений. Это привело к появлению гипотез, которые объясняли существование преступности особенностями конституции (строения) тела тех, кто совершает преступления, а также другими биологическими факторами – темпераментом, деятельностью эндокринного аппарата, наследственностью, генами и др.

В современной криминологии на смену концепциям «прирожденного преступника» антропологической криминологии Ч. Ломброзо и туринской криминологической школы пришла концепция «предрасположенного преступника» биосоциального направления в криминологии.

---

<sup>1</sup> Иншаков С. М. Зарубежная криминология. – М.: Издательская группа ИНФРА-М – НОРМА, 1997. – С. 120.

В литературе отмечается, что в основе взглядов антропологической криминологии лежит один и тот же методологический прием – сведение социального к биологическому. Различие между этими теориями состоит лишь в методах такого сведения. Некоторые криминологи по-прежнему отрицают социальные причины преступности, под которой они понимают совершение преступных деяний.

### **Лонгитюдные исследования в биосоциальной криминологии**

В 1925 г. супруги Шелдон Глюк (1896–1980) и Элеонора Глюк (1898–1972) применили метод лонгитюдных (долговременных) наблюдений. Они исследовали поведение преступников в ретроспективе за период в 20 лет. Результаты исследования привели супругов Глюк к выводу, что обнаруживается взаимосвязь между их телесной организацией (конституцией) и условиями жизни преступников, с одной стороны, и их преступным поведением – с другой. Через 20 лет супруги Глюк опубликовали результаты еще одного своего исследования – «Строение тела и юношеская преступность» (1956 г.). Исследование показывает, что 60% несовершеннолетних преступников обладают мезоморфным строением тела (мускулистые, энергичные), тогда как в контрольной группе мезоморфное строение тела было только у 30%. На этом основании мезоморфный тип телесной организации был объявлен признаком склонности к совершению преступлений, которая у подростков формируется под влиянием таких социальных факторов, как неблагополучные семьи, негативное ближайшее социальное окружение<sup>2</sup>.

Глюки вводят в аппарат криминологической науки такой показатель, как преступный потенциал индивида. Его величину они предлагают измерять с помощью индикатора телесной конституции лица, обследуемого на предмет установления его склонности к совершению преступлений.

### **Криминология прирожденного преступника: семейства Джуксов и Калликак**

Распространенные представления об умственной неполноценности людей с девиантными формами поведения составили основу исследований, проведенных Р. Дагдейлом и Г. Годдардом. Основная идея: слабоумие передается по наследству, а вместе с ним и совершение преступлений.

Ричард Дагдейл (1841–1883) известен как автор книги «Семейство Джуксов: исследований преступлений, нищеты, болезней и наследственности».

В 1868 году Ричард Дагдейл был назначен членом исполнительного комитета Тюремной Ассоциации Нью-Йорка, и в 1874 году его делегировали, чтобы провести обследование тринадцати тюрем в северной части штата Нью-Йорк. Посещая тюрьмы, Дагдейл обратил внимание на том, что многие содержащиеся в них осужденные были родственниками или состояли в браке друг с другом. Заинтересовавшись этим фактом, Дагдейл на свои средства обследовал несколько семей, живших в округе Ольстер (штат Нью-Йорк). Он назвал все эти семьи – «семейство Джуксов». Дагдейл составил их родословную, описал историю жизни и на этом основании заключил, что причинами совершения преступлений членами «семейства Джуксов» была их умственная деградация, неразвитость и замкнутый образ жизни. О результатах Дагдейл доложил Тюремной Ассоциации и в 1875 году издал книгу «Семейство Джуксов: исследований преступлений, нищеты, болезней и наследственности». Дагдейл надеялся, что благодаря его исследованиям будут приняты меры по совершенствованию государственной политики и законодательства и по оказанию помощи и контролю за умственно отсталыми и деградирующими семействами. Работа Дагдейла была замечена, внимание обращалось на применение им методов наблюдения

---

<sup>2</sup> Козаченко И. Я., Корсаков К. В. Криминология: учебник и практикум для вузов / И. Я. Козаченко, К. В. Корсаков. – М.: Издательство Юрайт, 2020. – С. 42.

и конкретно-социологических исследований социальных проблем с целью выяснения причин преступности, бедности и других социальных негативных явлений, связанных с умственной деградацией населения.

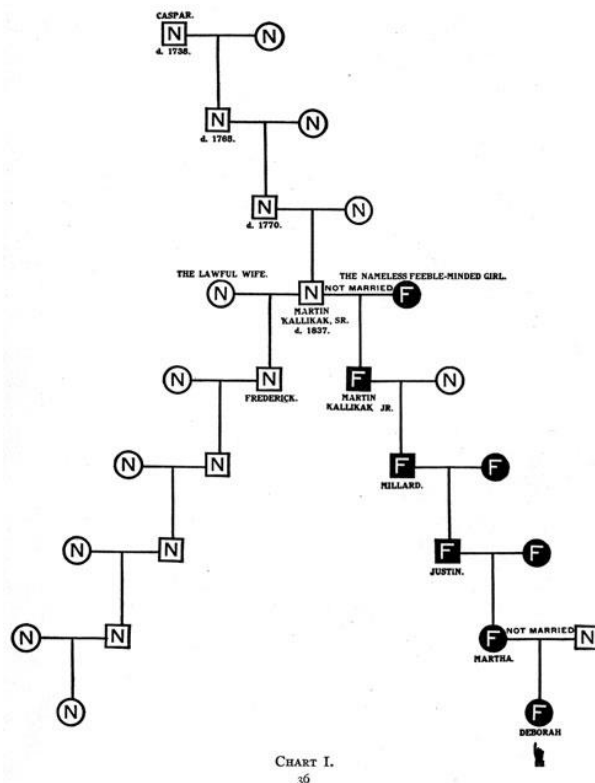
Многие оценили книгу Дагдейла как исследование проблем евгеники. Однако на самом деле Дагдейл не был приверженцем евгеники и не предлагал в качестве решения проблем стерилизацию или другой контроль над рождаемостью. Однако он полагал, что на поведение членов «семейства Джуксов» влияла наследственность и депрессивная среда их обитания. Он настаивал, что физиологические нарушения членов «семейства Джуксов» были главной причиной их социальных проблем, а их обучение могло бы во многом изменить их поведение к лучшему. Выводы, которые Дагдейл сделал из своего исследования, отвечали задачам реформы наказания, совершенствования системы здравоохранения и образования как средства улучшения социальной среды. В своей книге Дагдэйл отметил, что его «семейство Джуксов» – это 42 обследованных им семьи.

Аналогичная работа принадлежит Генри Герберту Годдарду (1866–1957). Известность приобрела его книга «Семейство Калликак: учение о наследственности слабоумия» (1912).

Годдард начинает с истории Деборы Калликак, чье настоящее имя было Эмма Волвертон (1889–1978). Эмма Волвертон ухаживала за умственно отсталыми детьми в воспитательном доме в Нью-Джерси. Его заведующим был Годдард. Он заинтересовался Эммой Волвертон и историей ее семьи.

Как гласит история, прапрапрадед Эммы воевал на полях сражений в Войне за независимость. Возвращаясь домой, он вступил в связь со слабоумной барменшей. От этой встречи родился ребенок. Единственный ребенок, мальчик, от которого потом родились другие дети, а потом у тех – свои дети. Так из поколения в поколение. Дети со «слабоумной» стороны семьи Калликак росли слабыми, беспокойными, слабоумными. Они совершали преступления, попадали в тюрьму. Дебора – так назвал Годдард Эмму Волвертон в своей книге – по его оценке, была явно «слабоумной». Годдард проявил интерес к тому, как наследуется слабоумие. Он боялся невидимой угрозы передачи рецессивных генов слабоумия. Их носителями могли быть вполне неглупые люди без признаков слабоумия.

Исследуя семейную родословную Деборы Калликак, Годдард установил, что она происходит из семьи пьяниц и преступников через Мартина Калликак, у которого было свое родословное древо, а семья рачительной и процветающей.



Родословная семьи Калликак, составленная Годдардом (<https://dic.academic.ru/dic.nsf/ruwiki/1624596>)

Со «здоровой» стороны семьи Калликак все дети были успешными, умными, выросли уважаемыми людьми и полноценными членами общества, получили образование, стали юристами, министрами, врачами, служащими. Среди них слабоумных не было. Годдард был убежден, что разум, здравомыслие и нравственность передаются по наследству точно так же, как слабоумие и безнравственность. Следует приложить все усилия, считал он, к тому, чтобы не позволять слабоумным людям иметь потомство. Иначе, как полагал Годдард, даже одна-единственная связь со «слабоумным» может привести к появлению поколений слабоумных людей. Именно такие люди – источник преступности, бедности и безнравственности. Неимущие, большинство которых составляют слабоумные и безнравственные люди, всегда будут жить за счет общества, получая материальную поддержку из налогов, т. е. за счет умственно полноценных и нравственных граждан.

Годдард рекомендовал помещать детей с признаками слабоумия в специальные детские приюты вроде того, каким он сам заведовал. В них их следовало обучать и готовить к выполнению несложных видов ручного труда, воспитывать, давать образование, соответствующее их умственным способностям.

Исследования Дагдейла и Годдарда показали, что во всех поколениях семей вроде «Джуксов» и «Калликаков» преобладают наследственные умственно неполноценные десоциализированные личности, люди, часто совершающие преступления, допускающие безнравственное поведение. Выходцы из таких семей страдают слабоумием, другими психическими расстройствами. Этому способствует безысходная бедность в таких семьях. Впоследствии семейства «Джуксов» и «Калликаков» превратились в нарицательные имена для обозначения умственно отсталых, десоциализированных людей. Феномен «Джуксов» и «Калликаков» их исследователи объяснили фактором врожденной умственной отсталости и социальным недоразвитием членов таких семей, а причиной – наследственность.

## 2. Классификация преступников: конституциональная криминология

Типология телесной конституции человека была разработана немецким ученым Эрнстом Кречмером (1888–1964). В криминологии эта типология применяется в рамках теории конституционной предрасположенности<sup>3</sup>. Учитывая особенности строения человеческого тела, Э. Кречмер выделил несколько типов телесной конституции человека (астенический, атлетический, пикнический, диспластический типы конституции). Типы телесной конституции он связал с характером и темпераментом человека, а следовательно, с предрасположенностью людей к психическим аномалиям, отклонениям от нормы поведения и расстройствам. При этом совершение преступлений рассматривается как следствие особенностей характера преступника, его темперамента, психических расстройств, которые коррелируют с типом телесной конституции.

Типы телесной конституции (по Э. Кречмеру):

1. Астенический – признаки: хрупкое телосложение, высокий рост, линейные пропорции, плоская грудная клетка, узкие плечи.
2. Атлетический – признаки: развитая мускулатура, крепкое телосложение, широкие плечи, узкие бедра.
3. Пикнический – признаки: тучный, избыток жировой ткани, выраженное развитие периферических частей тела, округлость форм.
4. Диспластический – признаки: пропорции и особенности пластики строения тела человека диспластического типа отчетливо не выражены, трудно поддаются описанию<sup>4</sup>.

Э. Кречмер установил, что маниакально-депрессивные психозы чаще встречаются у людей с пикническим телосложением, шизофрения чаще проявляется у астеников, реже – у атлетиков<sup>5</sup>. Эпилепсия характерна для атлетиков и астеников. Если здоровым людям, как выяснил Э. Кречмер, присущ темперамент трех типов (циклотимический, шизотимический и иксотимический), то у людей с психическими и психологическими проблемами, включая тех, кем совершаются преступления, особенности темперамента значительно варьируются в пределах основных типов, и по темпераменту их можно подразделить на 7 групп.

<b>ЦИКЛОТИМИЧЕСКИЙ ТЕМПЕРАМЕНТ</b> (выделяется на основе пикнического телосложения)	<b>ШИЗОТИМИЧЕСКИЙ ТЕМПЕРАМЕНТ</b> (выделяется на основе астенического телосложения)	<b>ВЯЗКИЙ ТЕМПЕРАМЕНТ</b> (выделяется на основе атлетического телосложения)
гипоманический	гиперестетический	иксотимический
синтонный	собственно шизотимический	
флегматичный	анестетический	

<sup>3</sup> Клейменов И. М. Криминологические школы: от прошлого к будущему // Вестник Омского университета. Серия «Право», 2017. № 4. – С. 135.

<sup>4</sup> Кречмер Э. Строение тела и характер. – М.: Академический Проект, 2015.

<sup>5</sup> Там же.

Поведение людей Э. Кречмер объясняет свойствами их темперамента. К основным свойствам темперамента он относит чувствительность к раздражителям, настроение, темп психической активности, психомоторику. Особенности свойств темперамента человека, по мысли Э. Кречмера, обусловлены химическим составом крови. Наверное – и даже несомненно – такая зависимость имеется, но какое отношение, какую связь это имеет с природой преступного поведения? Каким образом темперамент и состав крови человека превращают поведение в преступление? На этот вопрос теория Кречмера ответа не дает.

Аналогичные исследования проводили и аналогичные выводы делали и другие ученые, работавшие в русле теории конституционного предрасположения. Например, профессор Колумбийского университета Уильям Герберт Шелдон (1898–1977), как и Э. Кречмер, полагает, что темперамент человека зависит от особенностей конституции его тела, а поведение определяется темпераментом, который зависит от типа конституции. На основании полученных в течение нескольких лет данных обследования 200 белых молодых мужчин, Шелдон сформулировал понятие соматотипа (тип телосложения человека). Человеческие соматотипы исследователь подразделил на эндоморфный, мезоморфный и эктоморфный.

*Эндоморфность* характеризуется мягкостью и округлостью форм, недоразвитостью костно-мышечного аппарата, относительно низким коэффициентом отношения площади кожного покрова и массы тела.

*Мезоморфность* характеризуется крепким и прямоугольной формы телосложением, развитым костно-мышечным аппаратом, хорошей приспособленностью к напряженной и тяжелой трудовой деятельности.

*Эктоморфность* характеризуется тонким и хрупким телосложением, высоким ростом, слабым развитием мускулатуры, слабой оснащенностью для соревновательной деятельности или длительных физических нагрузок.

Типология Шелдона не встретила поддержки ввиду того, что связь между типом телосложения человека и его темпераментом оказалась не столь очевидной, как это им утверждалось.